

逢甲大學學生報告 ePaper

認識路

Know the route

作者：許雅婷、蕭以安、陳怡樺

系級：會計三丙、織複一乙、電子三乙

學號：D0479172、D0610705、D0410209

開課老師：張漢威 老師

課程名稱：肇事科學鑑定實務

開課系所：通識教育中心

開課學年：106 學年度 第 2 學期

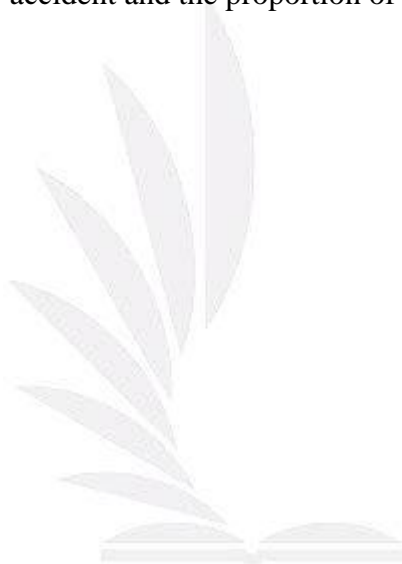
中文摘要

- (1) **目的：**馬路如虎口，現今車禍事故天天上演著，平常不只要遵守交通規則、注意車前狀況外，若能進一步了解道路交通標誌、標線等，在發生車禍時能為自己捍衛權益。
- (2) **過程及方法：**運用上課所學，再藉由 Google 地圖及實地勘察，找出道路標示不合理之處。
- (3) **結果：**透過認識道路交通標誌、標線，找出道路標示不合理之處，即時向相關單位提出建議及改善，道路規劃若完善，將能大大改善、保障用路人安全、降低事故發生率。如遇到車禍時，可以運用車禍分析分法，找出車禍的責任歸屬與理賠比例，捍衛自己的權益。

關鍵字：道路交通標誌、道路交通標線、車禍分析方法

Abstract

- (1) **Purpose:** Nowadays, the car accident happen everyday so not only people should obey the traffic rules, mind the situation in front of car when you are driving, but if further understanding the traffic signs and marking lines meaning, then people can defend their rights when in traffic accident.
- (2) **Process and method:** By using Google maps and field surveys in personally to find out the unreasonable part of road traffic signs.
- (3) **Result:** By understanding the road traffic signs and marking lines, finding out the unreasonable part of road traffic signs, then promptly make suggestions to the relevant units. If the road planning is perfect, it will greatly improve and ensure the safety of passers-by and reduce traffic accidents rate. In the event of a car accident, people can use the traffic accident analysis method to find out the responsibility of the car accident and the proportion of claims, defending their rights and interests.



Keyword : google map 、 road traffic signs 、 traffic accident 、 traffic accident analysis method

目 次

一、前言	P. 4
二、道路交通標線	P. 5~P. 9
(一) 方向線	
(二) 路邊邊線 (寬 15 公分)	
(三) 分道線	
(四) 停等線(區)	
(五) 待轉區	
(六) 行人穿越道	
(七) 公車專用	
(八) 槽化線	
三、道路交通標誌	P. 10~P. 11
(一) 禁止標誌(圓形)	
(二) 警告標誌(正三角形)	
(三) 限制標誌	
(四) 遵循標誌	
四、道路速限	P. 12~P. 13
五、案情分析	P. 14~P. 21
(一) 危險路口	
(二) 路況分析	
六、車禍分析方法	P. 22~P. 25
(一) 違規分析法	
(二) 注意禮讓法	
(三) 因果關係法	
七、心得與收穫	P. 26~P. 27
八、參考文獻	P. 28

一、前言

台灣的交通事故死傷人數平均每年約有 40 萬人，相當於一座小城市的人口數，死亡人數每年甚至高達 3000 人，根據統計，2016 年的車禍死亡率高居東亞第一，而造成死亡車禍的肇事者又以機車族群為最高，所以交通安全真的不容小覷。

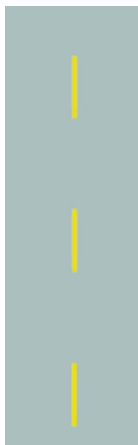
在行車時，除了應遵守交通規則、注意車前狀況外，對交通標誌的了解、「認識路」是很重要的課題，透過「認識路」，可以讓我們更注意道路狀況，減少交通事故的發生，甚至在發生交通事故時，也能為自己提出有利的證據。

經過這一學期，在老師的教導下，學習到了很多標誌、標線，以及道路的正確性等，而實際在道路上行駛時，也發現其實道路的標誌、標線真的很重要，若標示不清，可能會導致用路人誤判而造成交通事故的發生，我們透過了 Google 地圖以及實地觀察，發現道路上有很多應注意以及需改善的地方，以下將帶大家認識道路交通標誌及標線、道路上常見的狀況及缺失，並舉出幾個路口為例子。

二、道路交通標線

(一)方向線

1. 雙向都可超越線



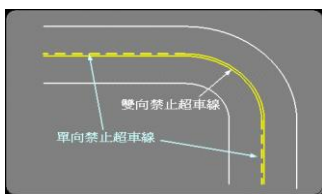
2. 單向禁止超越線



3. 雙向禁止超越線



4. 彎道禁止超越線



5. 網狀線 → 禁止停車

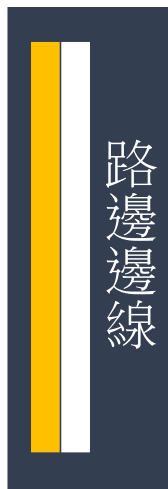


(二)路邊邊線 (寬 15 公分)

1. 路邊邊線



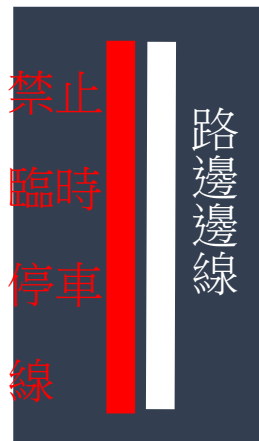
2. 禁止停車線



路邊邊線



3. 禁止臨時停車線



禁止
臨時
停車
線

路邊邊線



(三) 分道線

1. 快慢車道分道線



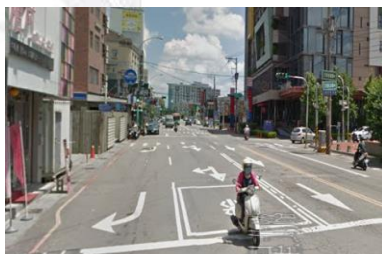
2. 禁止變換車道線



3. 車道線(同向)



(四) 停等線(區)



(五)待轉區

1. 機車待轉區

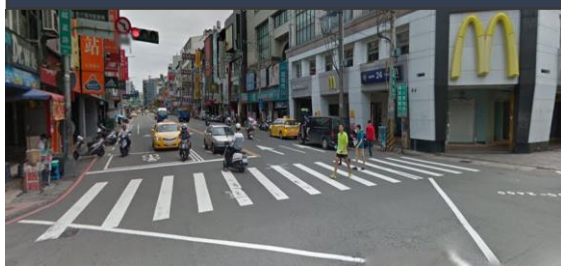


2. 左轉待轉區



(六)行人穿越道

1. 枕木型 岔路口



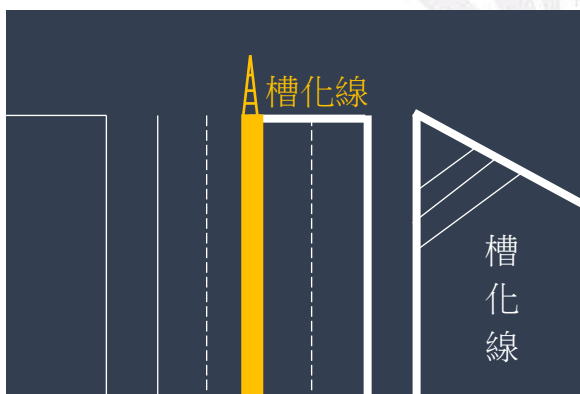
2. 斑馬型 車道中



(七)公車專用



(八)槽化線



三、道路交通標誌

(一) 禁止標誌(圓形)



(二) 警告標誌(正三角形)



(三) 限制標誌



(四) 遵循標誌



四、道路速限

1. 校園內 10km/h



2. 學校區 15~20km/h



3. 施工區 30km/h



4. 工業區 25km/h



5. 狹路(6米內) 30km/h



6. 無設標線(6~8米) 30~40km/h

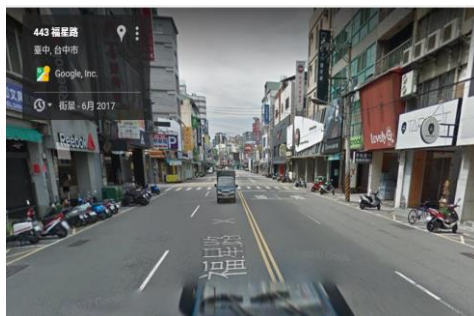


認識路

7. 虛黃線(8~10 米) 40km/h



8. 實黃線(10~15 米) 40~50km/h



9. 實黃線(15~20 米) 50~60km/h 10. 設安全島(4 快 2 慢/6 快 2 慢) 60km/h



11. 設安全島 郊區 70km/h



12. 快速道路 80km/h



13. 高速公路 90~100km/h



五、案情分析

(一)危險路口

地點：新建國市場建成路交叉口

路況：七叉路口



此路段車流量本來就很多，近年來，因新建國市場遷移至此，造成車流量又更多，加上此路口為大路口、車道長，紅綠燈秒數又短，造成路人在過馬路時，常常卡在分隔島，而我也曾經騎乘機車行駛這個路口，發現因為路口複雜，常常會讓用路人不知道該看哪個紅綠燈，造成紅燈誤行的情況發生。

尤其是由建成路要左轉大興街時，因為路口大，直行車輛多，加上沒有機車待轉區，導致要左轉機車騎士常常會直接左轉，與直行車發生車禍。



(二)路況分析

1. 未設置機車待轉區

地點：自治街與五權路交叉路口

路況分析：車道內線禁行機車，因此機車左轉時只能兩段式左轉，但此路口卻未設置兩段式左轉標誌與機車待轉區

改善：應在下圖圈起來的地方設置機車待轉區及兩段式左轉標誌



地點：文心路三段與櫻花路交叉路口

路況分析：車道內線禁行機車，因此機車左轉時只能兩段式左轉，但此路口卻未設置兩段式左轉標誌與機車待轉區，使得機車駕駛只能停在沒有待轉區的位置

改善：應在下圖圈起來的地方設置機車待轉區及兩段式左轉標誌



2. 未設置兩段式左轉標誌

地點：文心路三段與西屯路二段交叉路口

路況分析：此路段因為內線車道禁行機車，所以機車需要兩段式左轉，地面上雖有劃設機車待轉區，卻未設立兩段式左轉標誌

改善：應在下圖圈起來的地方設置兩段式左轉標誌



3. 單行道未設置禁止進入標誌

地點：育德路與篤行路交叉路口

路況分析：單行道應在逆向處設置禁止進入標誌，提醒用路人，但卻未設置

改善：應在下圖圈起來的地方設置禁止進入標誌



4. 雙黃線設置不當

地點：青海路一段上靠近重慶路路口

路況分析：路口設置網狀線，但是路中央卻設置不能跨越的雙黃線

改善：將雙黃線改成一實一虛的並列線



地點：精誠路上靠近大業路路口

路況分析：路口設置網狀線，但是路中央卻設置不能跨越的雙黃線

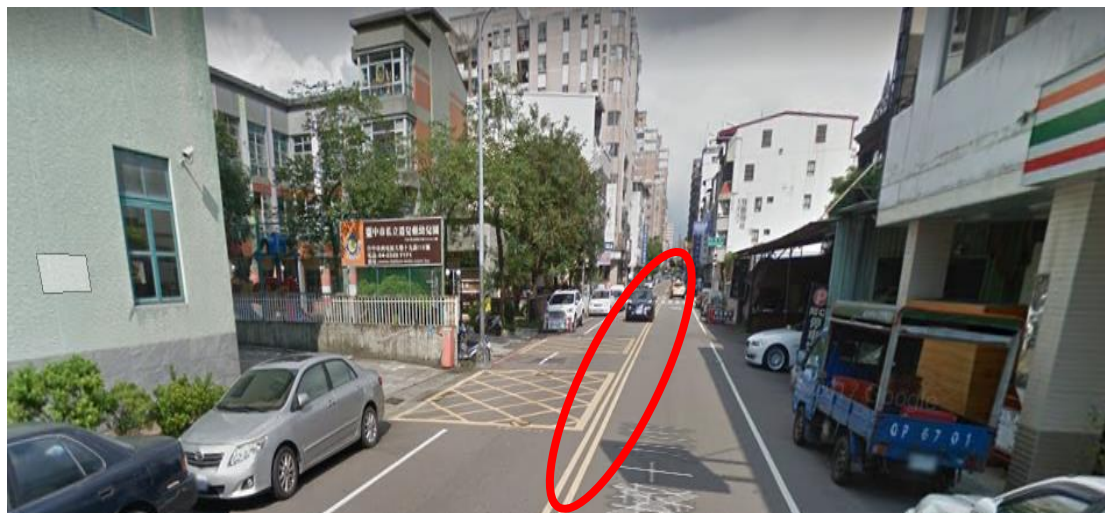
改善：將雙黃線改成一實一虛的並列線



地點：大墩十九街上靠近大墩路路口

路況分析：路口設置網狀線，但是路中央卻設置不能跨越的雙黃線

改善：將雙黃線改成一實一虛的並列線



5. 路口轉彎處十公尺內禁止停車

地點：文心南三路與大墩南路交叉路口

路況分析：路口轉彎處十公尺內禁止停車，但道路上卻畫有停車格，影響行車安全

改善：應移除停車格



地點：五權七街與美村路一段交叉路口

路況分析：路口轉彎處十公尺內禁止停車，但道路上卻畫有停車格，影響行車安全

改善：應移除停車格



地點：漢口路二段與甘肅路一段交叉路口

路況分析：路口轉彎處十公尺內禁止停車，但道路上卻畫有停車格，影響行車安全

改善：應移除停車格



地點：逢甲路與至善路交叉路口

路況分析：路口轉彎處十公尺內禁止停車，但道路上卻畫有停車格，影響行車安全

改善：應移除停車格



6. 道路標線不清

地點：梅川東路三段與育德路交叉路口

路況分析：路上網狀線標示不清，容易影響行車安全

改善：畫清楚標線



7. 路口兩側未劃設禁止臨時停車線(紅線)

地點：大洲街與大墩十八街交叉路口

路況分析：路口轉彎處應劃設禁止臨時停車線(紅線)而未畫設

改善：畫設禁止臨時停車線(紅線)



8. 路面不平

地點：大墩十八街

路況分析：路面經填補，造成不平之狀況，用路人在行駛時易發生危險

改善：道路進行重新修整



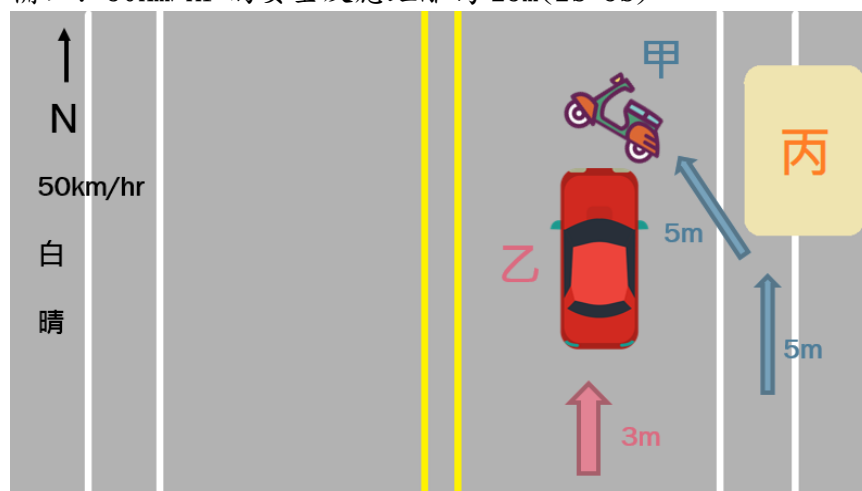
六、車禍分析方法

(一) 違規分析法

事件舉例：

甲機車行經中橫公路梨山段，因路坡工程路面堆積砂石佔用慢車道，當甲機車經過時機車輾壓砂石因失控摔倒，遭隨後駛至之小客車撞擊，造成 1 死之意外事故。

備註：50km/hr 的安全反應距離為 25m(2s~3s)



1. 違規分析法 - 乙車未超速

一、當事人	甲 機車(受)(損)	乙 小客車(損)	丙 砂石
二、路況	白天、晴天、道路、慢車道堆積砂石		
三、行為	直行(慢)	直行(快)	佔用慢車道
四、違規行為	1. 未注意車前狀況 2. 遇狀況未採安全措施	無	妨礙交通
五、肇事因素	主因(同上)	無	次因(同上)
六、肇事責任	60%	0	40%
七、刑事責任	無	無	過失傷害 (2月易6萬)
八、民事責任	甲→乙(修)60%	無	丙→甲(受)(修)40% 丙→乙(修)60%
九、保險 強制險 險理	甲→乙 X	乙→甲 (20萬以內醫療費)	X

賠	三責險	無	無	丙→乙(修)60%(意外險) 丙→甲(修)(受)60%(意外險) (不夠就自掏腰包)
---	-----	---	---	--

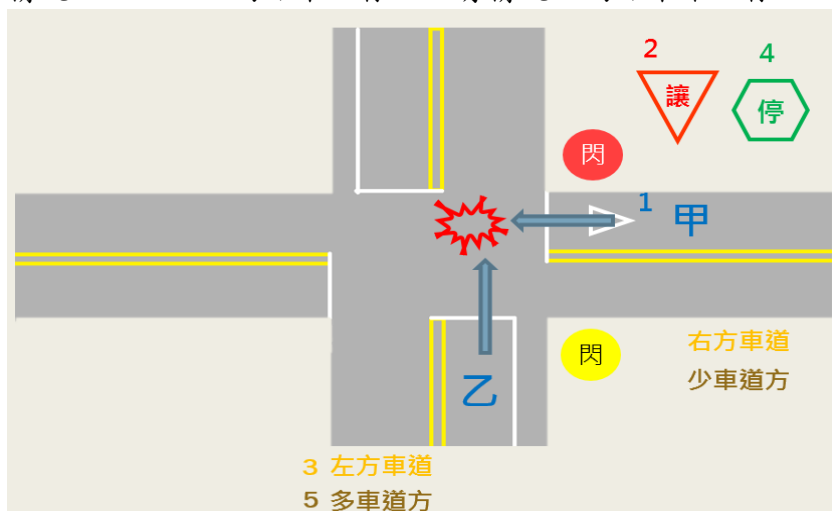
2. 違規分析法 - 乙車超速

一、當事人	甲 機車(受)(損)	乙 小客車(損)	丙 砂石
二、路況	白天、晴天、道路、慢車道堆積砂石		
三、行為	直行(慢)	直行(快)	佔用慢車道
四、違規行為	1. 未注意車前狀況 2. 遇狀況未採安全措施	超速	妨礙交通
五、肇事因素	主因(同上)	次因(同上)	次因(同上)
六、肇事責任	60%	20%	20%
七、刑事責任	無	過失傷害 (2月易6萬)	過失傷害 (2月易6萬)
八、民事責任	甲→乙(修)60%	乙→甲 20%	丙→甲(受)(修)20% 丙→乙(修)20%
九、保險理賠	強制險	甲→乙 X 乙→甲 (20萬以內醫療費)	X
	三責險	無	乙→甲 20% 丙→乙(修)20%(意外險) 丙→甲(修)(受)20%(意外險) (不夠就自掏腰包)

(二) 注意禮讓法

事件舉例：

情況 1. 2. 4. 5. 6 的結果一樣，只有情況 3 的結果不一樣。



1. 注意禮讓法 - (情況 1. 2. 4. 5. 6)

一、當事人	甲機車(受傷車損)	乙機車(受傷車損)
二、路況	閃光號誌、白、晴、50 km/hr	
三、行為	直行(東→西)(閃紅)(情況不一樣會改變)	直行(南→北)(閃黃)
四、違規行為	未停讓	未減速
五、肇事因素	主因	次因
六、肇事責任	60%	40%
七、刑事責任	過失傷害(2月易科6萬)	過失傷害(2月易科6萬)
八、民事責任	甲→乙(修)(受)60%	乙→甲(受)(修)40%
九、保險理賠	強制險	甲→乙(20萬以內醫療費) 乙→甲(20萬以內醫療費)
	三責險	X 乙→甲(受)(修)40%

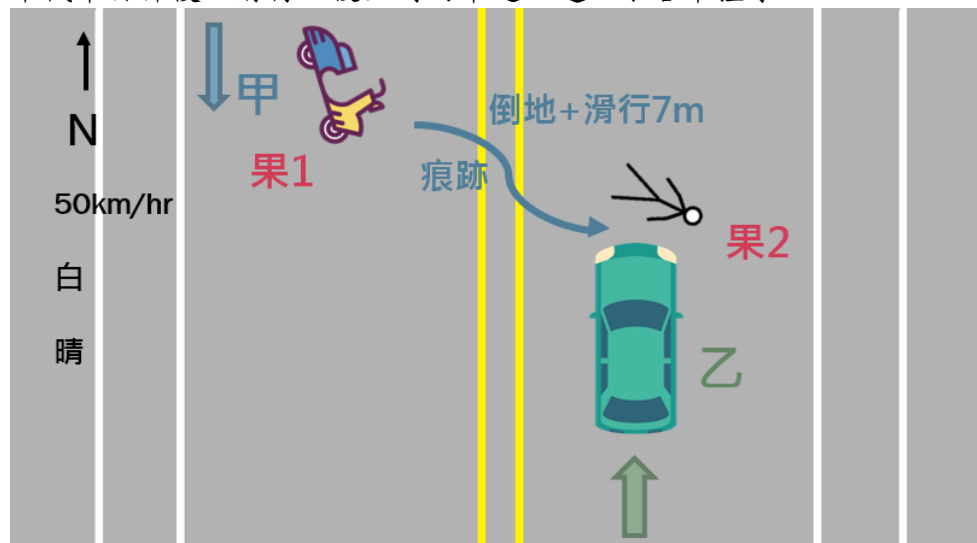
2. 注意禮讓法 - (情況 3)

一、當事人	甲機車(受傷車損)	乙機車(受傷車損)
二、路況	閃光號誌、白、晴、50 km/hr	
三、行為	直行(東→西)(閃紅)(右方)	直行(南→北)(閃黃)(左方)
四、違規行為	未減速	未停讓
五、肇事因素	次因	主因
六、肇事責任	40%	60%
七、刑事責任	過失傷害(2月易科6萬)	過失傷害(2月易科6萬)
八、民事責任	甲→乙(修)(受)40%	乙→甲(受)(修)60%
九、保險理賠	強制險	甲→乙(20萬以內醫療費) 乙→甲(20萬以內醫療費)
	三責險	X 乙→甲(受)(修)60%

(三)因果關係法

事件舉例：

甲機車自摔後，滑行入侵至對向車道，遭乙小客車撞擊。



1. 因果關係法 - 事件分析

一、當事人	甲 機車(受)(損)	乙 客車(損)
二、路況	白天、晴天、道路、50km/hr	
三、行為	直行(北→南)	直行(南→北)
四、違規行為	果1 - 甲機車倒地	果2 - 甲機車入侵乙車道
五、肇事因素	因1 - 甲操作失控	因2 - 甲入侵乙車道
六、肇事責任	甲 100%	甲 100%
七、刑事責任	無	無
八、民事責任	甲→乙 10%	乙→甲 X
九、保險理賠	強制險	甲不用賠乙 乙→甲 (20萬以內醫療費)
	三責險	甲 X 乙 X 乙 X 甲 X

七、心得與收穫

會計三丙 D0479172 許雅婷

這學期上了肇事科學鑑定實務的課後，得到滿滿的收穫，像是老師教我們的故事善後處理程序、司法程序，可以讓我們了解到真正遇到車禍時該怎麼處理；路口通行優先順序，可以讓我們行車時更加注意、小心；駕駛行為注意與禮讓的動作，可以讓我們知道遇到狀況時該採取什麼動作。

期中過後，老師還教了我們三個車禍分析方法，有違規分析法、注意禮讓法、因果關係法，用老師的分析方法，就可以簡單明瞭的知道事件的路況、駕駛行為以及違規行為，釐清肇事、刑事、民事責任以便後續的保險理賠。以前的我，總以為只要自己沒有錯，就不會有肇事責任，但是聽老師講課之後才發現，我的觀念是錯的，行車時應該都要注意車前狀況，如果是對方未停讓，我們也應該要注意，否則也會有肇事責任。若是遇到一件複雜的車禍，不可以只看車禍的結果，而是要知道車禍的原因，運用因果關係法，一層層的分析車禍之間的因果，便可以釐清肇事責任。

老師還教了我們認識道路上的號誌、標誌與標線，讓我們了解到看懂標誌以及注意標誌是很重要的，透過老師的講解才發現，原來道路上的標線也是有意義的，寬度不同代表的意思也不同，像是 10 公分代表的是快慢車道分道線，15 公分代表的是路邊邊線，而我之後在行車時就會特別注意標線寬度。老師還教我們發現道路上有很多不合理的標線與標誌，透過「認識路」，讓我們更注意道路狀況，若是因為標線與標誌不清而發生車禍時，能夠申請國賠，捍衛自己權益。

在找資料的過程中，發現台中的道路真的有很多問題，尤其是停車格設置不良及未設置機車待轉區等，使得用路人在行駛時，一不注意就會發生車禍，希望透過民眾申訴，政府單位能夠盡快改善，每個人都是社會上的一份子，同心協力能讓社會變得更好。

最後，我想說老師您上課真的很用心，常常關心每個人的學習狀況，也會下來跟我們互動，分享了很多案例跟人生態度，讓我不僅學習到了很多知識，也得到了很多平常學習不到的東西，很開心能夠修到老師的課，老師您辛苦了！

織複一乙 D0610705 蕭以安

這堂課讓我學習到了許多，聽老師上課，可以學到發生車禍了該怎麼辦，因為每個人都多少會遇到，不會再慌張不知如何是好，我之前就有遇到過，那當下就是不知所措；聽老師講孫子的故事也很有趣，可以學習到一些人生的道理。一開始覺得期中考和期末考的作業看起來很簡單，但做了以後才明白是需要花許多心思和時間才可以完成的，真的要花很多時間，在這當中才明白老師出這些作業的用心良苦，做作業時不僅讓我更認識路，肇事鑑定的方法，也讓我學習用 ppt 作圖。

電子三乙 D0410209 陳怡樺

從大一開始看到這門課的名字時，就覺得這一定是一堂很特別的課，因為肇事科學是與我們生活中習習相關的知識，可以說是非常重要，但其實普通來說，如果沒有特別遭遇到車禍或是本身是從事相關職業的話，不太可能會知道那麼多，但是身為行人或是駕駛人，知道的知識越多就越能保護自己的權益不受侵害，所以一開始看到通識選課有這堂課，我就覺得我在大學這四年裡一定要修到！並且在課程結束的現在，我也確實的從老師的教學裡學到了很多的知識，儘管不知道未來會不會有用到這些知識的一天，但這都是為了以防萬一有意外發生時，我們能夠確實的反應並理解當下的情況，所以真的很感謝老師有為了我們學生開這一堂課。



八、參考文獻

1. 自由時報 <http://news.ltn.com.tw/news/life/breakingnews/2295644>
2. 三立新聞 <http://www.setn.com/News.aspx?NewsID=313264>
3. 三立新聞 <http://www.setn.com/News.aspx?NewsID=245773>
4. Google 地圖

